



* kizuna 第17号 *

☆ 今回のテーマ ☆

- シェフのマル秘レシピ集 No.1
- 新入職員紹介
- 助産学生が実習に来ています
- はじめよう！妊活講座⑤
- 4D エコーフォトギャラリー



ヨーグルトムース

Chef Shinobu Yamaguchi



材料（5人分）

プレーンヨーグルト	200g
生クリーム	200cc
砂糖	80g
ゼラチン	6g
水（ゼラチン用）	40cc
フルーツ	お好み
ミント	お好み



作り方

① ヨーグルトに砂糖を入れてよく混ぜる。

② 生クリームを7分立てにする。

ゴムベラですくって、
ゆっくり落ちるくらい。



③ ゼラチンを水でもどしてレンジにかけて
溶かす（30～40秒）

④ ①に③を入れてよく混ぜる。

ゼラチンを入れる時は「茶こし」
などで、こしながら！



⑤ ④に②を入れて素早く混ぜ合わせる。

生クリームは2回に分けて入
れるとキレイに混ぜ合わせ
られます！



⑥ 器に入れて冷蔵庫で2時間程冷やす。

⑦ お好みのフルーツやミントを飾って完成！

新入職員紹介



看護師

7月より入職いたしました
産科婦人科の分野は初めてですが
安心して生活して頂けるように
知識や技術を身に付けて
精一杯お手伝いさせていただきます。



よろしくお願ひします



助産学生が実習に来ています

新潟青陵大学より助産師を目指している学生3名が
7/24~10/11 までの約2か月実習に来ています。



助産師になるために実習を頑張っています
産婦さんにとってよりよいお産になるように
精一杯頑張ります。

実習頑張っています
産婦さん、赤ちゃん、ご家族にとって
すばらしいお産となるように
精一杯がんばります



実習頑張っています
まだまだ未熟ですが素晴らしいお産と
なるように一生懸命頑張ります。



はじめよう！妊活講座⑤

体外受精と顕微授精の違いって何？

●体外受精とは

精子と卵子を**体の外**で**受精**させてから子宮に戻す治療法のことです。

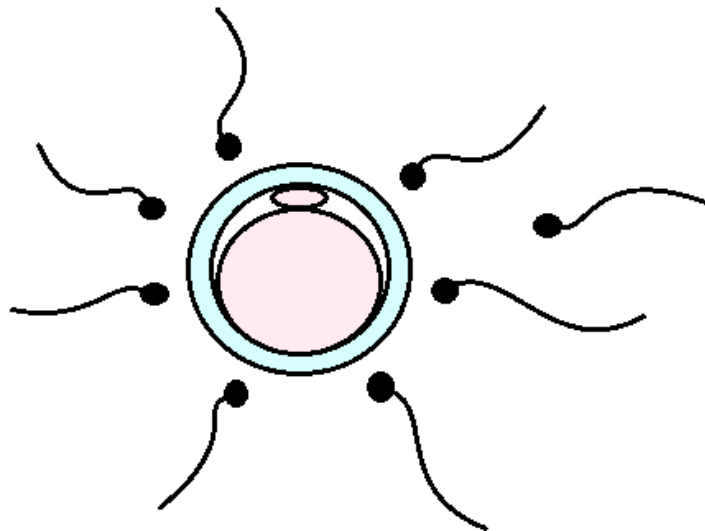


●顕微授精とは

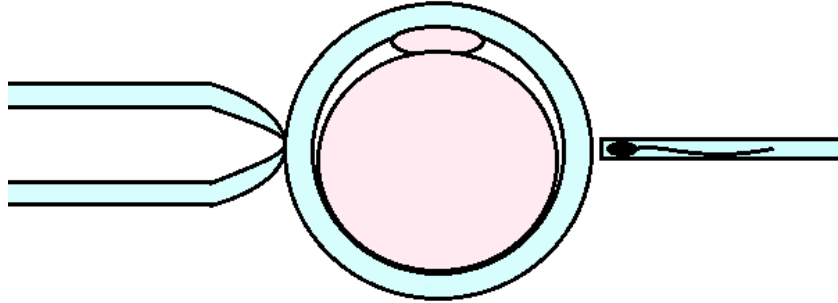
顕微授精も「精子と卵子を体の外で受精させる」という点は同じです。
違いは受精の方法で・・・



体外受精は精子と卵子を同じ培養液に入れて自然に受精するのを待ちます。



顕微授精は極細のガラス針で卵子に精子を注入し授精させます。



●どっちがいいの？

体外受精…より自然に近い受精方法であり、顕微授精に比べ費用が安い。

顕微授精…精子の数や運動性に問題があっても受精を期待できる。

このようにそれぞれ違ったメリットがあり、
どちらが優れているとは言えません。

当院では検査結果や今までの治療歴を踏まえ、患者様に合った方法を
医師よりご案内させていただいております。



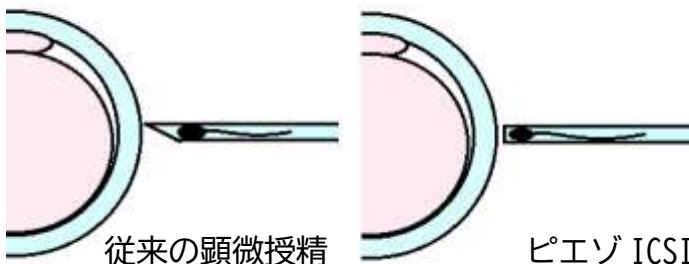
☆当院ではピエゾ ICSI を採用しています☆

ピエゾ ICSI とは顕微授精の方法のひとつです。

先の平らなガラス針に微細な振動をかけて

透明帯に穴を開け、卵子の膜を破る方法で、

従来の方法よりも卵子へのダメージが少ないと言われています。



4D エコーフォトギャラリー



診察室で撮れた赤ちゃんの
写真をご紹介します！妊娠
11週前後の赤ちゃんです。

小さいですがよく見ると
指も見えます！



タイミングが良ければ
手足をバタバタ動かす姿
が見られることも♪

